

Руководство по эксплуатации Автохлоратора (2,2 кг) Waterpik WP-9450 MM

СОДЕРЖАНИЕ

1. <u>Описание и работа изделия</u>	1
1.1. <u>Назначение</u>	1
1.2. <u>Габаритные и присоединительные размеры</u>	2
1.3. <u>Технические характеристики</u>	2
1.4. <u>Состав изделия</u>	2
1.5. <u>Устройство и работа</u>	3
1.6. <u>Упаковка</u>	3
2. <u>Инструкция по монтажу и запуску изделия</u>	3
2.1. <u>Общие указания</u>	3
2.2. <u>Меры безопасности при монтаже</u>	3
2.3. <u>Подготовка к монтажу изделия</u>	4
2.4. <u>Монтаж и демонтаж</u>	4
2.5. <u>Наладка, стыковка и испытания</u>	5
2.6. <u>Запуск и настройка</u>	5
3. <u>Использование по назначению</u>	6
3.1. <u>Эксплуатационные ограничения</u>	6
3.2. <u>Подготовка изделия к использованию</u>	6
3.3. <u>Использование изделия</u>	7
3.4. <u>Меры безопасности при эксплуатации</u>	7
3.5. <u>Действия в экстремальных условиях</u>	8
4. <u>Техническое обслуживание</u>	8
4.1. <u>Общие указания</u>	8
4.2. <u>Меры безопасности при техническом обслуживании</u>	8
4.3. <u>Порядок технического обслуживания</u>	8
4.4. <u>Проверка работоспособности изделия</u>	8
4.5. <u>Консервация расконсервация</u>	8
5. <u>Текущий ремонт</u>	8
5.1. <u>Общие указания</u>	8
5.2. <u>Меры безопасности</u>	9
6. <u>Хранение</u>	9
7. <u>Транспортирование</u>	9
8. <u>Утилизация</u>	9
9. <u>Свидетельство о продаже</u>	9
10. <u>Гарантийный талон</u>	9

Настоящее Руководство по эксплуатации (далее по тексту РЭ) предназначено для ознакомления обслуживающего персонала с изделием, принципом действия, конструкцией, условиями монтажа, работой и техническим обслуживанием Автохлоратора (2,2 кг) Waterpik WP-9450 MM (далее по тексту Автохлоратор).

В состав Руководства по эксплуатации включена Инструкция по монтажу и запуску изделия (далее по тексту ИМ).

Автохлоратор (2,2 кг) Waterpik WP-9450 MM произведен канадской фирмой «Waterpik». Продукция выпускается в соответствии с международными стандартами качества ISO-9001, соответствует требованиям европейских норм (IEC и EN).

1. Описание и работа изделия

1.1. Назначение.

Автохлоратор (2,2 кг) Waterpik WP-9450 MM предназначен для дозирования медленно растворимого таблетированного дезинфектанта в бассейн объемом до 150 м³. Автохлоратор предназначен для засыпки нижеследующих химреагентов;

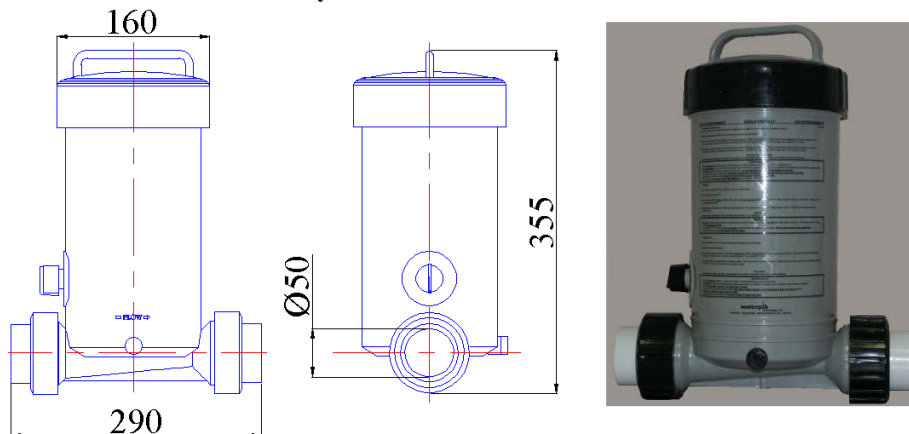
- Хлорилонг

- Лонгафор
 - Аквабром
- Область применения плавательные бассейны.

1.2 Габаритные и присоединительные размеры.

Габаритные и присоединительные размеры Автохлоратора (2,2 кг) Waterpik WP-9450 MM указаны на рисунке 1.

Рисунок 1



	Ед.изм.	Длина	Ширина	Высота
Габариты автохлоратора	Мм	290	160	335

1.3. Технические характеристики.

ВНИМАНИЕ !!!

Завод изготовитель оставляет за собой право изменения технических характеристик оборудования без уведомления потребителей. Для уточнения технических характеристик оборудования изучите маркировку, находящуюся на корпусе изделия или сопроводительные документы, находящиеся в упаковке изделия

Основные технические характеристики Автохлоратора (2,2 кг) Waterpik WP-9450 MM приведены в таблице 1

Таблица 1

Наименование параметра	Ед.изм.	Значение параметра
Масса	кг	3,6
Температура окружающего воздуха	°С	от +5 до +35
Температура воды, не более	°С	45
Минимальный расход через автохлоратор	куб.м/ч	5
Максимальный расход через автохлоратор	куб.м/ч	15
Диаметр клеевых подсоединений	мм	50
Максимальный объем бассейна	куб.м	150
Максимально рекомендуемый объем загрузки химреагентов	кг	1
Давление в напорном трубопроводе системы водоподготовки бассейна не более	бар	2

1.4. Состав изделия.

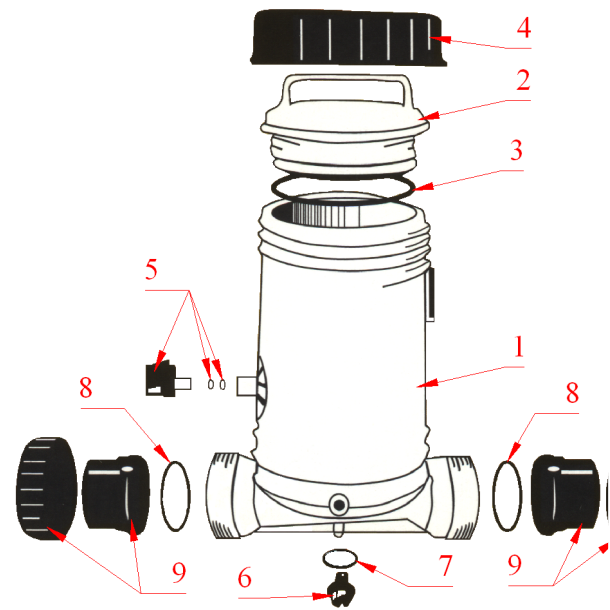
Детализовка Автохлоратора (2,2 кг) Waterpik WP-9450 MM представлена на рисунке 2 и в таблице 2 указаны соответствующие наименования деталей.

Таблица 2

Поз	Наименование
1	Корпус автохлоратора (2,2 кг) Waterpik WP-9450 MM (BUL-94-6)
2	Крышка автохлоратора (2,2 кг) Waterpik WP-9450 MM (BUL-94-4)
3	Прокладка-кольцо крышки автохлоратора (2,2 кг) Waterpik WP-9450 MM (BUL-94-5)
4	Муфта резьбовая уплотнения крышки автохлоратора (2,2 кг) Waterpik WP-9450 MM (BUL-94-3)
5	Шток регулировочный автохлоратора (2,2 кг) Waterpik WP-9450 MM (BUL-94-8), прокладка

Рисунок 2

	– кольцо поставляется отдельно (BUL-94-7)
6	Винт-заглушка сливная автохлоратора (2,2 кг) Waterpik WP-9450 MM (BUL-94-9) включает поз.7
7	Прокладка-кольцо винта-заглушки автохлоратора (2,2 кг) Waterpik WP-9450 MM
8	Прокладка-кольцо муфты автохлоратора (2,2 кг) Waterpik WP-9450 MM (BUL-94-2)
9	Муфта разъемная автохлоратора (2,2 кг) Waterpik WP-9450 MM (BUL-94-1)



1.5. Устройство и работа.

Автохлоратор (2,2 кг) Waterpik WP-9450 MM представляет собой емкость для загрузки медленно растворимых таблеток, имеющую регулировочный кран и эжектор. Автохлоратор (2,2 кг) Waterpik WP-9450 MM разработан для установки в трубопроводе на участке возврата воды в бассейн. Для подсоединения Автохлоратора (2,2 кг) Waterpik WP-9450 MM предусмотрено клеевое соединение диаметром 50 мм. Для удобства демонтажа в Автохлораторе имеются сливная пробка и разъемные муфты.

В емкость Автохлоратора закладывают медленно растворимые таблетки, где они начинают растворяться. При включение насоса фильтровальной установки происходит движение воды через эжектор и за счет кинетической энергии движущейся воды происходит подсос из емкости растворенных химреагентов. Кол-во подсосываемых химреагентов регулируется при помощи регулировочного крана расположенного на корпусе.

ВНИМАНИЕ !!!

В Автохлораторе (2,2 кг) Waterpik WP-9450 MM допускается использовать только медленно растворимые препараты.

1.6. Упаковка.

ВНИМАНИЕ !!!

Покупатель при покупке должен проверить Автохлоратор на наличие дефектов.



Автохлоратор (2,2 кг) Waterpik WP-9450 MM поставляется в специальной картонной коробке.

	Ед.изм.	Длина	Ширина	Высота
Габариты упаковки	Мм	200	200	330

2. Инструкция по монтажу и запуску изделия.

2.1. Общие указания.

Работы по установке и подключению Автохлоратора (2,2 кг) Waterpik WP-9450 MM должны производиться только квалифицированным, аттестованным и имеющим разрешение на проведение соответствующих видов работ сотрудником предприятия, имеющего Государственную лицензию на проведение соответствующих видов работ, или работником



ЗАПРЕЩАЕТСЯ:

- Устанавливать Автохлоратор на поверхности, подверженные ударам или вибрациям.
- Устанавливать Автохлоратор вблизи источников излучающих тепловую энергию в окружающую среду.
- Устанавливать Автохлоратор, изменяя направление потока воды.
- Устанавливать Автохлоратор без байпаса.

2.2. Меры безопасности при монтаже.

При проведении работ по установке и подсоединению Автохлоратора (2,2 кг) Waterpik WP-9450 MM соблюдайте требования настоящего РЭ а также, соответствующие НОРМАТИВНЫЕ ПРАВОВЫЕ АКТЫ В

ОБЛАСТИ БЕЗОПАСНОСТИ ЖИЗНЕДЕЯТЕЛЬНОСТИ, в частности некоторые из них:

ПБ 09-594-03	Правила безопасности при производстве, хранении, транспортировке и применении хлора.
ПБ 03-585-03	Правила устройства и безопасной эксплуатации технологических трубопроводов.
РД 38.13.004-86.	Эксплуатация и ремонт технологических трубопроводов под давлением до 10.0 МПа.
ГОСТ 12.3.006-75 ССБТ.	Эксплуатация водопроводных и канализационных сооружений и сетей. Общие требования безопасности.
ГОСТ 12.1.005-88 ССБТ.	Общие санитарно-гигиенические требования к воздуху рабочей зоны.
ГОСТ 12.3.009-76 ССБТ.	Работы погрузочно-разгрузочные. Общие требования безопасности.
СНиП 12-03-01.	Безопасность труда в строительстве. Часть 1. Общие требования.
СНиП 12-04-02.	Безопасность труда в строительстве. Часть 2. Строительное производство.
ГОСТ 12.1.004-91 ССБТ.	Пожарная безопасность. Общие требования.
ППБ 01-03.	Правила пожарной безопасности в Российской Федерации
ГОСТ Р 22.0.01-94. БЧС.	Безопасность в чрезвычайных ситуациях. Основные положения.
ГОСТ Р 22.3.03-94. БЧС.	Защита населения. Основные положения.



Осторожно!

Средства для обработки воды плавательных бассейнов в концентрированном виде являются опасными веществами.

Транспортировать, хранить и применять Средства для обработки воды плавательных бассейнов необходимо строго в соответствии с инструкциями по применению данных средств.

2.3. Подготовка к монтажу изделия.

Для получения гарантийных обязательств _____ рекомендует перед установкой Автохлоратора (2,2 кг) Waterpik WP-9450 MM выполнить нижеследующие действия:

- для удаления воды из технического помещения в аварийных ситуациях (при нарушении герметичности системы и т.п.) в полу технического помещения должны быть обустроены канализационные трапы или приямок с погружным насосом соответствующей производительности.
- для приямка с погружным насосом должна быть предусмотрена съёмная крышка, не препятствующая поступлению в приямок воды, подводу к погружному насосу электропитания и отводу от погружного насоса воды в канализацию.
- пол в техническом помещении должен иметь уклон 1% в сторону трапов или приямка.
- в техническом помещении необходимо обеспечить влажность воздуха не более 60%, температуру воздуха от +5 до +35 °С.
- в зонах проведения работ по установке оборудования необходимо обеспечить освещение.
- во избежание повреждения, перемещения устанавливаемого оборудования и трубопроводов, в техническом помещении произвести подготовительные, общестроительные, отделочные работы до установки оборудования.
- помещение, где производятся работы по монтажу оборудования и трубопроводов бассейна должно быть оборудовано системой вентиляции необходимых характеристик.

Для подготовки Автохлоратора (2,2 кг) Waterpik WP-9450 MM к монтажу выполните нижеследующие операции:

- Если Автохлоратор (2,2 кг) Waterpik WP-9450 MM внесен в помещение после транспортирования при отрицательных температурах, необходимо перед подсоединением выдержать его при комнатной температуре в течение не менее 24-х часов.
- Извлеките Автохлоратор из упаковки, внешним осмотром убедитесь в отсутствии у него механических повреждений.
- Убедитесь что прокладка-кольцо находится в штатном положении.
- Резьбовое соединение Автохлоратора и разъемной муфты необходимо очистить от загрязнений.
- Закрутите разъемные муфты до штатного положения.
- Установите крышку Автохлоратора в штатное положение (см. рис.1 и 2).
- При доставке Автохлоратора к месту монтажа следите за чистотой разъемных соединений.

2.4. Монтаж и демонтаж.

ВНИМАНИЕ !!!

На рисунке изображен вариант установки и подключения Автохлоратора (2,2 кг) Waterpik WP-9450 MM. Состав системы водоподготовки, диаметры трубопроводов, состав трубопроводной арматуры уточняется согласно местным условиям монтажа.

Монтаж Автохлоратора (2,2 кг) Waterpik WP-9450 MM выполнять в следующем порядке:

- Закрепите Автохлоратор на стене технического помещения, подсоедините трубопроводы как показано на рисунке 3, в таблице 3 указаны соответствующие наименования деталей.

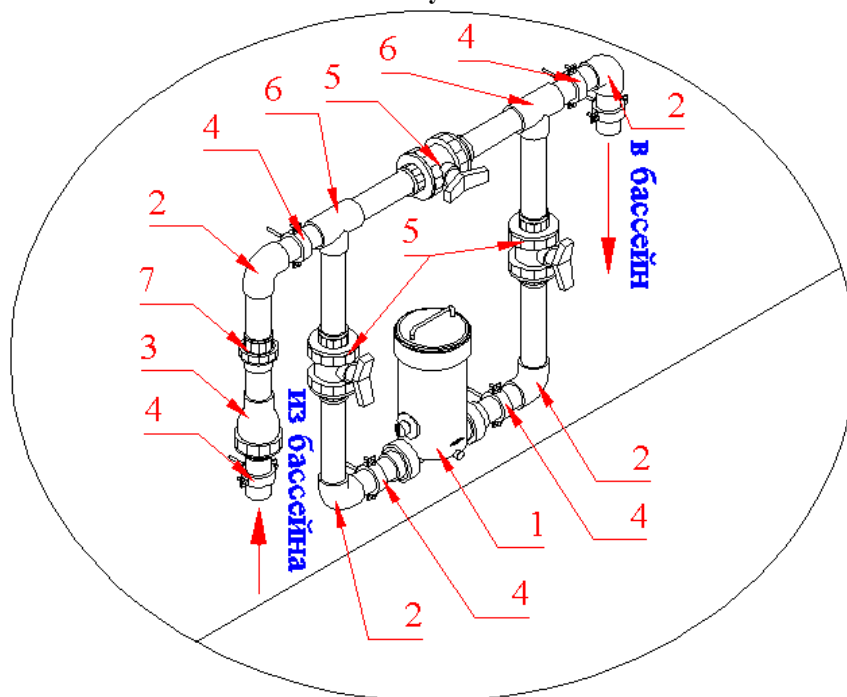
ВНИМАНИЕ !!!

Перед Автохлоратором на трубопроводе необходимо устанавливать обратный клапан.

Таблица 3

Поз	Наименование
1	Автохлоратор (2,2 кг) Waterpik WP-9450 ММ
2	Угольник 90 гр.д. 50 Согарлах (7101050)
3	Обратный клапан д. 50 Согарлах (1310050)
4	Держатель труб д. 50 металлический
5	Кран шаровый разъемный д. 50 Согарлах (1010050)
6	Тройник 90 гр. д. 50 Согарлах (7103050)
7	Муфта разъемная д. 50 Согарлах (7414050)

Рисунок 3

**ЗАПРЕЩАЕТСЯ:**

Устанавливать Автохлоратор с изменением направления потоков.

Демонтаж Автохлоратора (2,2 кг) Waterpik WP-9450 ММ выполнять в следующем порядке:

- Закройте краны на подводящем и отводящем трубопроводах.

ВНИМАНИЕ !!!

При работе со средствами для обработки воды плавательных бассейнов необходимо использовать средства индивидуальной защиты (универсальные респираторы «РУ-60М», «РПГ-67» с патроном марки «А», резиновые перчатки и герметичные очки марок «ОП-1», «ОП-2»).

- Открутите муфту резьбовую уплотнения крышки
- Открутите винт-заглушку и слейте остатки растворенных хлорсоединений из емкости автохлоратора в специальную тару, предназначенную для хранения хлорсоединений.

**ЗАПРЕЩАЕТСЯ:**

Снимать крышку с автохлоратора при открытых кранах на подводящем и отводящем трубопроводах.

- Снимите крышку автохлоратора и удалите из емкости, не растворившиеся хлорсоединения.
- Открутите муфту разъемную автохлоратора
- Снимите и промойте автохлоратор.

**Осторожно!**

Средства для обработки воды плавательных бассейнов в концентрированном виде являются опасными веществами.

Транспортировать, хранить и применять Средства для обработки воды плавательных бассейнов необходимо строго в соответствии с инструкциями по применению данных средств.

2.5. Наладка, стыковка и испытания.

Перед использованием Автохлоратора (2,2 кг) Waterpik WP-9450 ММ выполните следующие операции:

- Заполните бассейн водой.
- Нагрейте воду до заданной температуры, после того как вода бассейна нагреется, выставите ручную уровень рН 7,2, концентрацию остаточного активного хлора 0,3 – 0,5 мг/л с помощью соответствующих средств для обработки воды бассейна;
- Убедитесь, что все необходимые краны открыты;
- Убедитесь, что уровень воды соответствует необходимому уровню воды;

- Убедитесь в герметичности резьбовых и клеевых соединений;
- Устраните выявленные неисправности, если они обнаружены;

**ЗАПРЕЩАЕТСЯ:**

Использовать Автохлоратор, если любая из вышеперечисленных операций не выполнена или результаты выполнения любой из вышеперечисленных операций дали отрицательный результат.

2.6. Запуск и настройка.

Перед первым использованием Автохлоратора выполните следующие операции:

- Заполните бассейн водой.
- Нагрейте воду до заданной температуры, после того как вода бассейна нагреется, выставите ручную уровень pH 7,2, концентрацию остаточного активного хлора 0,3 – 0,5 мг/л с помощью соответствующих средств для обработки воды бассейна;

ВНИМАНИЕ !!!

Суточный цикл работы насоса системы фильтрации должен быть неизменным.

- Установите режим работы насоса системы фильтрации.

ВНИМАНИЕ !!!

Точная настройка автохлоратора возможна при ежедневном использовании бассейна одинакового количества посетителей и долива свежей воды в одинаковом объеме.

**ЗАПРЕЩАЕТСЯ:**

Использовать одновременно разнотипные химреагенты.

- Закройте краны на подводящем и отводящем трубопроводах.
- Загрузите в Автохлоратор дезинфицирующие вещества.

**Осторожно!**

Средства для обработки воды плавательных бассейнов в концентрированном виде являются опасными веществами.

Транспортировать, хранить и применять Средства для обработки воды плавательных бассейнов необходимо строго в соответствии с инструкциями по применению данных средств.

- Откройте краны на подводящем и отводящем трубопроводах.
- Включите насос системы фильтрации.
- Убедитесь в отсутствии повышенной вибрации или шума при работе Автохлоратора.
- Убедитесь в герметичности трубопроводов и резьбовых соединений.
- Установите регулировочный шток автохлоратора в положение «1».
- Через два дня после первоначального запуска системы произведите измерение ручным тестером или фотометром, при уменьшении концентрации дезинфицирующего вещества увеличьте дозирование на одно деление, т.е. установите регулировочный шток автохлоратора в положение «2».
- Данную процедуру производите каждые два дня до достижения первоначально выставленных параметров воды в бассейне. При уменьшении дезинфицирующего вещества, увеличивайте дозирование хим.препаратов при помощи регулировочного штока, а при увеличении дезинфицирующего вещества, уменьшаете дозирование хим.препаратов при помощи регулировочного штока.

**ЗАПРЕЩАЕТСЯ:**

Эксплуатировать Автохлоратор, если любая из вышеперечисленных операций не выполнена или результаты выполнения любой из вышеперечисленных операций дали отрицательный результат.

ВНИМАНИЕ !!!

Компания Марко-Пул не несет ответственности за неправильную настройку Автохлоратора.

3. Использование по назначению.**3.1. Эксплуатационные ограничения.**

К эксплуатации Автохлоратора (2,2 кг) Waterpik WP-9450 MM допускается только квалифицированный персонал, т.е. специально подготовленные лица, прошедшие проверку знаний в объеме, обязательном для данной работы и имеющие квалификационную группу по технике безопасности, а также изучившие настоящее РЭ.

ВНИМАНИЕ !!!

Эксплуатация Автохлоратора (2,2 кг) Waterpik WP-9450 MM допускается только после успешного выполнения операций указанных в п. 2.5 и 2.6 настоящего РЭ.

**Осторожно!**

Средства для обработки воды плавательных бассейнов в концентрированном виде являются опасными веществами.

Транспортировать, хранить и применять Средства для обработки воды плавательных бассейнов необходимо строго в соответствии с инструкциями по применению данных средств.

**ЗАПРЕЩАЕТСЯ:**

- Эксплуатация Автохлоратора (2,2 кг) Waterpik WP-9450 MM при параметрах воды бассейна не соответствующих ГОСТ Р. 51232-98 Вода питьевая и СанПиН 2.1.4.559-96 Питьевая вода;
- Эксплуатация Автохлоратора (2,2 кг) Waterpik WP-9450 MM при снятой крышке или при отсутствии любой составляющей Автохлоратора, детали;
- Эксплуатация Автохлоратора (2,2 кг) Waterpik WP-9450 MM при использовании средств для обработки воды бассейна приобретенных не в _____;
- Эксплуатация Автохлоратора (2,2 кг) Waterpik WP-9450 MM без соответствующей настройки.
- Снимать крышку Автохлоратора при открытых кранах на подводящем и отводящих трубопроводах.
- Эксплуатировать Автохлоратор на поверхности, подверженные ударам или вибрациям.
- Эксплуатировать Автохлоратор вблизи источников излучающих тепловую энергию в окружающую среду.
- Эксплуатировать Автохлоратор, используя одновременно разнотипные химреагенты.
- Эксплуатировать Автохлоратор, превышая максимальный объем загрузки.
- Эксплуатировать Автохлоратор, изменяя направление потока воды.
- Оставлять не растворившиеся химреагенты в Автохлораторе при остановке системы фильтрации на длительный период (более недели) или при опорожнении технологических трубопроводов.

3.2. Подготовка изделия к использованию.

Автохлоратор (2,2 кг) Waterpik WP-9450 MM устанавливается в помещении, защищенном от атмосферных осадков с температурой не ниже +5°C и от воздействия ультрафиолетовых излучений.

Извлеките Автохлоратор из упаковки, внешним осмотром убедитесь в отсутствии механических повреждений.

Если Автохлоратор (2,2 кг) Waterpik WP-9450 MM внесен в помещение после транспортирования при отрицательных температурах, необходимо перед установкой выдержать его при комнатной температуре в течение не менее 24-х часов. При доставке Автохлоратора к месту монтажа следите за чистотой разъемных соединений.

Подробное описание необходимых действий по установке и запуску Автохлоратора (2,2 кг) Waterpik WP-9450 MM смотри в п.2 настоящего РЭ.

3.3. Использование изделия.

В процессе эксплуатации необходимо следить за исправным состоянием входящих в состав Автохлоратора изделий, герметичностью узлов и уплотнений, проводить Техническое обслуживание Автохлоратора и трубопроводов.

Использовать Автохлоратор необходимо согласно настоящему РЭ.

В ниже следующей таблице приведены возможные неисправности Автохлоратора (2,2 кг) Waterpik WP-9450 MM и методы их устранения.

Неисправность	Причина	Устранение
Отсутствие химреагентов в воде бассейна.	Не работает насос системы фильтрации	Включите или отремонтируйте насос системы фильтрации.
	Отсутствуют химреагенты в емкости Автохлоратора.	Произведите загрузку химреагентов в емкость автохлоратора согласно настоящему РЭ.
	Закрыт регулировочный кран	Произведите настройку работы Автохлоратора согласно настоящему РЭ.
	Засорились трубка подсоса химреагентов или кран подачи воды в	Разберите и промойте Автохлоратор

	емкость Автохлоратора	
	Закрыты краны на подводящем или отводящем трубопроводах	Откройте необходимые краны.
Остаточное значение химвеществ понижается.	Автохлоратор не настроен.	Произведите настройку работы Автохлоратора согласно настоящему РЭ.
	Не достаточно времени работа насоса фильтровальной установки.	Увеличьте время работы насоса фильтровальной установки.
	Не достаточно массы загрузки химвеществ	Добавьте в емкость Автохлоратора химвеществ.
	Сломался регулировочный кран Автохлоратора.	Замените регулировочный кран и произведите настройку работы Автохлоратора согласно настоящему РЭ.
Остаточное значение химвеществ повышается.	Автохлоратор не настроен.	Произведите настройку работы Автохлоратора согласно настоящему РЭ.
	Превышена масса загрузки химвеществ	При помощи регулировочного крана уменьшите кол-во дозаций химвеществ.
	Сломался регулировочный кран Автохлоратора.	Замените регулировочный кран и произведите настройку работы Автохлоратора согласно настоящему РЭ.

3.4. Меры безопасности при эксплуатации изделия.

При эксплуатации и техническом обслуживании Автохлоратора (2,2 кг) Waterpik WP-9450 MM необходимо соблюдать требования ГОСТ 12.3.019-80, а также меры безопасности указанные в п 2.2. настоящего РЭ.



Осторожно!

Средства для обработки воды плавательных бассейнов в концентрированном виде являются опасными веществами.

Транспортировать, хранить и применять Средства для обработки воды плавательных бассейнов необходимо строго в соответствии с инструкциями по применению данных средств.

3.5. Действия в экстремальных условиях.

В случае отказа элементов изделия, способных привести к возникновению опасных аварийных ситуаций необходимо заменить неисправные детали на новые.

По ГОСТ 12.4.044 раствор дезинфицирующих химвеществ невзрывоопасен, к самопроизвольному возгоранию не склонен. Однако, при контакте с органическими горючими веществами (опилки, ветошь и др.) в процессе высыхания может вызвать их самовозгорание.

Разлитый раствор химвеществ необходимо смыть большим количеством воды. Сточные воды направляют на нейтрализацию.

При попадании раствора химвеществ на кожу смыть его водой с мылом. При попадании средства в глаза немедленно и обильно промыть их струей воды или 2%-раствором пищевой соды в течение нескольких минут. При раздражении глаз закапать 30%-раствор сульфата натрия. При попадании средства в желудок – выпить несколько стаканов воды с 10-20 таблетками измельченного активированного угля. Рвоту не вызывать! При необходимости обратиться к врачу за специализированной медицинской помощью.

4. Техническое обслуживание.

4.1. Общие указания.

К техническому обслуживанию Автохлоратора (2,2 кг) Waterpik WP-9450 MM допускается только квалифицированный персонал, т.е. специально подготовленные лица, прошедшие проверку знаний в объеме, обязательном для данной работы и имеющие квалификационную группу по технике безопасности, а также изучившие настоящее РЭ.

В гарантийный период эксплуатации Автохлоратора (2,2 кг) Waterpik WP-9450 MM необходимо;

- следить за работой Автохлоратора;
- регулярно очищать Автохлоратор от пыли или других загрязнений;
- контролировать техническое состояние Автохлоратора;

В период гарантийного обслуживания в случае возникновения, каких либо неисправностей обращайтесь в сервисный центр _____.

**ЗАПРЕЩАЕТСЯ:**

Самостоятельная разборка Автохлоратора (2,2 кг) Waterpik WP-9450 MM в гарантийный период.

4.2. Меры безопасности при техническом обслуживании.

При техническом обслуживании (далее ТО) соблюдайте меры безопасности указанные в п. 2.2. п. 3.4. настоящего РЭ.

4.3. Порядок технического обслуживания.**Осторожно!**

Средства для обработки воды плавательных бассейнов в концентрированном виде являются опасными веществами.

Транспортировать, хранить и применять Средства для обработки воды плавательных бассейнов необходимо строго в соответствии с инструкциями по применению данных средств.

Необходимые действия по демонтажу и монтажу описаны в п. 2.4. настоящего РЭ.

4.4. Проверка работоспособности изделия.

Перед эксплуатацией Автохлоратора (2,2 кг) Waterpik WP-9450 MM выполните действия указанные в п. 2.5. настоящего РЭ (проверку осуществлять только в рабочих условиях).

4.5. Консервация расконсервация.

В случае если климатические параметры в помещении, где установлена Автохлоратор не совпадают с параметрами указанными в п. 1.2. настоящего РЭ (или по необходимости) проведите консервацию Автохлоратора. Для этого:

- Демонтируйте Автохлоратор согласно п. 2.4. настоящего РЭ;
- Поместите Автохлоратор в упаковку;
- Поместите упакованную Автохлоратор в помещение с соответствующими параметрами, указанными в п. 1.2. и п. 6. настоящего РЭ.

5. Текущий ремонт.

5.1. Общие указания.**ВНИМАНИЕ !!!**

В ходе выполнения ремонтных работ, применяйте только запасные части, приобретенные в _____.

5.2. Меры безопасности.

При текущем ремонте соблюдайте меры безопасности указанные в п. 2.2. п. 3.4. настоящего РЭ.

6. Хранение.

Автохлоратор (2,2 кг) Waterpik WP-9450 MM должен храниться в упаковке, в закрытых складских помещениях при температуре окружающего воздуха от +10 °С до +35 °С и защищенных и от воздействия ультрафиолетовых излучений.

**ЗАПРЕЩАЕТСЯ:**

Хранить Автохлоратор в помещениях со взрывоопасной или химически активной средой, разрушающей металлы и изоляцию.

7. Транспортирование.

Транспортирование Автохлоратора должно производиться наземным или иным транспортом в амортизированной таре, при условии защиты от атмосферных осадков и внешних воздействий.

Транспортирование на самолетах должно производиться в отапливаемых герметичных отсеках.

8. Утилизация.

Автохлоратор (2,2 кг) Waterpik WP-9450 MM не содержит в своём составе материалов, при утилизации которых необходимы специальные меры безопасности.

9. Свидетельство о продаже.

Автохлоратор (2,2 кг) Waterpik WP-9450 MM заводской номер _____

продан _____

Дата продажи « _____ » _____ 20 _____ г

10. Гарантийный талон.

Гарантийный талон на товар приобретенный по Накладной № _____

от « _____ » _____ 20 _____ г

Гарантийный талон действителен только при представлении оригинала Накладной.

1. ПРОДАВЕЦ предоставляет ПОКУПАТЕЛЮ гарантию на приобретенный товар, а именно: в течение срока гарантии обязуется безвозмездно устранять недостатки товара, возникшие по вине изготовителя или ПРОДАВЦА, в том числе, осуществлять ремонт или бесплатную замену (в случае невозможности ремонта) неисправных агрегатов, узлов и деталей товара.

2. Срок гарантии составляет 12 (двенадцать) месяцев с даты приёмки товара ПОКУПАТЕЛЕМ.

3. Гарантийное обслуживание товара осуществляется по адресу:

4. Срок устранения недостатков товара, а также срок замены неисправного товара устанавливается ПРОДАВЦОМ самостоятельно в зависимости от сложности работ и срока поставки товара и не может превышать 30 (тридцати) рабочих дней с даты приёмки ПРОДАВЦОМ товара для выполнения соответствующих работ. В отдельных случаях, вызванных производственной необходимостью, указанный срок может быть увеличен до 90 (девяносто) рабочих дней. ПРОДАВЕЦ предварительно уведомляет ПОКУПАТЕЛЯ об ориентировочном сроке ремонта или замены товара.

5. Срок устранения недостатков и (или) замены неисправного товара исчисляется с момента передачи товара ПРОДАВЦУ для ремонта или замены, а в случае выезда представителя ПРОДАВЦА для диагностики и осуществления ремонта в месте нахождения товара - с даты первого выезда.

6. Гарантийное обслуживание товара производится только при предъявлении оригинала настоящего Гарантийного талона с печатью ПРОДАВЦА, а также оригинала накладной, содержащей перечень приобретенного товара и подтверждающей его приёмку ПОКУПАТЕЛЕМ. При отсутствии документов, подтверждающих покупку товаров у ПРОДАВЦА, а также дату покупки, устранение недостатков товара производится за счёт ПОКУПАТЕЛЯ в порядке и по расценкам, действующим у ПРОДАВЦА на момент обращения ПОКУПАТЕЛЯ.

7. Гарантийные обязательства не распространяются на детали, подвергающиеся износу, зависящему от интенсивности и условий эксплуатации ПОКУПАТЕЛЕМ, в том числе на Зонд pH Микромастер EPHRND (1080121/0341), Зонд Redox Микромастер EPHRND (1080131/0351).

8. ПРОДАВЕЦ вправе прекратить действие настоящей гарантии досрочно в следующих случаях:

8.1. Нарушения правил эксплуатации товара, описанных в инструкциях по эксплуатации товара.

8.2. Монтаж, наладка, ремонт, внесение в конструкцию товара изменений осуществлялись лицом, не имеющим необходимых разрешений на проведение таких работ.

8.3. Возникновение недостатков вызвано причинами, не зависящими от изготовителя и ПРОДАВЦА товара повреждение товара при его перевозке и хранении, неисправность инженерных коммуникаций или конструктивных недостатков объекта; воздействия внешних факторов; природных и экологических явлений: промышленных выбросов, смолистых осадков деревьев; действий третьих лиц, обстоятельств форс-мажора и пр.

9. ПРОДАВЕЦ вправе отказать в безвозмездном устранении выявленных недостатков товара в течение срока гарантии в следующих случаях:

9.1. Недостатки возникли вследствие какой-либо из причин, указанных в п.8 настоящего Гарантийного талона, при условии, что ПРОДАВЦОМ не принято решение о прекращении действия гарантии в результате указанных обстоятельств.

9.2. ПОКУПАТЕЛЕМ не приняты разумные и своевременные меры по предотвращению (развитию) неисправностей.

10. Устранение недостатков при досрочном прекращении гарантии на основании п. 8 или при отказе в безвозмездном устранении недостатков на основании п. 9 настоящего Гарантийного талона, производится за счёт ПОКУПАТЕЛЯ. Выполнение работ в таком случае производится в порядке и по ценам, установленным ПРОДАВЦОМ на момент обращения ПОКУПАТЕЛЯ.

11. При выявлении недостатков товаров в течение срока гарантии ПОКУПАТЕЛЬ оформляет Претензию в письменной форме и направляет её ПРОДАВЦУ по факсу. В Претензии должны быть указаны: дата составления, Ф.И.О. заявителя, номер и дата документа, подтверждающего покупку товара у ПРОДАВЦА, наименование

товара, его количество, описание неисправностей, требования ПОКУПАТЕЛЯ и обоснование требований. В случае выезда специалиста ПРОДАВЦА к ПОКУПАТЕЛЮ, Претензия должна быть полностью подготовлена к моменту приезда представителя ПОКУПАТЕЛЯ. Экземпляр Претензии передаётся представителю ПРОДАВЦА для рассмотрения. В случае доставки товара для устранения недостатков ПРОДАВЦУ, ПОКУПАТЕЛЬ передаёт экземпляр Претензии при передаче товара.

12. Устранение недостатков товара производится в месте нахождения ПРОДАВЦА. В случае невозможности доставки товара ПРОДАВЦУ для осуществления ремонта допускается выезд специалиста ПРОДАВЦА в согласованный день и время к ПОКУПАТЕЛЮ для осуществления диагностики и демонтажа товара для его дальнейшего ремонта.

13. ПОКУПАТЕЛЬ передаёт товар ПРОДАВЦУ для его замены или ремонта в оригинальной упаковке. Передача товара ПРОДАВЦУ подтверждается составлением Приёмо-сдаточного Акта.

14. ПРОДАВЕЦ самостоятельно определяет причины возникновения недостатков товара, и порядок их устранения, для чего проводит экспертизу товара. По результатам экспертизы уполномоченные лица ПРОДАВЦА составляют Акт проверки эксплуатации, в котором указываются основания для отказа в гарантийном ремонте (в случае отказа).

15. При возникновении споров, связанных с причинами возникновения недостатков товара, Стороны вправе провести экспертизу товара с привлечением уполномоченных лиц в порядке, установленном действующим законодательством. Экспертиза должна проводиться с участием представителей обеих Сторон.

16. Работы, выполненные в соответствии с настоящим Гарантийным талоном, оформляются Актом ремонтных работ. Гарантийный срок выполнения работ составляет 14 (четырнадцать) календарных дней с момента окончания работ. Гарантийный срок на установленные запасные части составляет 90 (девяносто) календарных дней с момента окончания работ.

17. Послегарантийный ремонт осуществляется за счёт ПОКУПАТЕЛЯ в порядке и на условиях, установленных ПРОДАВЦОМ.

18. ПОКУПАТЕЛЬ оплачивает выезд сотрудника ПРОДАВЦА для определения причин возникновения недостатков товара и проведения гарантийного ремонта в размере, установленном ПРОДАВЦОМ на момент выезда, если будет установлено, что за выявленные недостатки ПРОДАВЕЦ не отвечает.

19. ПОКУПАТЕЛЬ оплачивает экспертизу товара при выявлении по результатам экспертизы отсутствия вины ПРОДАВЦА и (или) производителя товара в возникновении недостатков товара и отказе в таком случае от платного ремонта товара ПРОДАВЦОМ.